

IX Forum INT
Zakopane 2007

Bariery informacyjne w nauce

Marzena Świgoń
Uniwersytet Warmińsko-Mazurski

Barierzy informacyjne

- przeszkody w dostępie do informacji, korzystaniu z niej i rozpowszechnianiu
- zjawisko powszechnie występujące – w środowisku naukowym doświadczają ich **ponad 70 %** badanych
- dotychczasowymi badaniami objęto, oprócz pracowników naukowo-dydaktycznych, także studentów i pracowników służby zdrowia
- w dobie społeczeństwa informacyjnego – istnieje potrzeba badań w innych grupach użytkowników
- najważniejsze kwestie w badaniach barier informacyjnych:
 - identyfikacja barier
 - hierarchizacja
 - badanie **zależności** między ich postrzeganiem a różnymi cechami respondentów

Identyfikacja barier informacyjnych

- Metoda reprezentatywna
- Kwestionariusz ankiety
- Wykaz barier informacyjnych
 - stosowanie ujednoliconej listy przeszkód umożliwia porównywanie wyników badań

Uniwersalna typologia barier informacyjnych

- I. Bariery związane z użytkownikiem informacji
- II. Bariery interpersonalne
- III. Bariery środowiskowe
- IV. Bariery związane ze źródłami informacji
 - a) tworzone przez biblioteki
 - b) tworzone przez autorów i wydawców informacji pośredniej i bezpośredniej

Hierarchizacja barier informacyjnych

1. na podstawie częstotliwości doświadczania danego rodzaju przeszkody (% ogólnej liczby respondentów);
2. na podstawie wielkości przeszkody (np. skala punktowa 1 – 5, gdzie „1 = nieistotna bariera”, „5 = bardzo uciążliwa bariera).

Najczęściej napotymane bariery informacyjne nie są jednocześnie najbardziej uciążliwymi.

(na podstawie badań empirycznych)

Zależności między postrzeganiem barier a cechami respondentów

- Cechy respondentów, tzw. zmienne niezależne, np.:
 - wiek,
 - płeć,
 - stopień naukowy,
 - rodzaj uprawianej dyscypliny naukowej
- Zależności mają charakter uniwersalny.

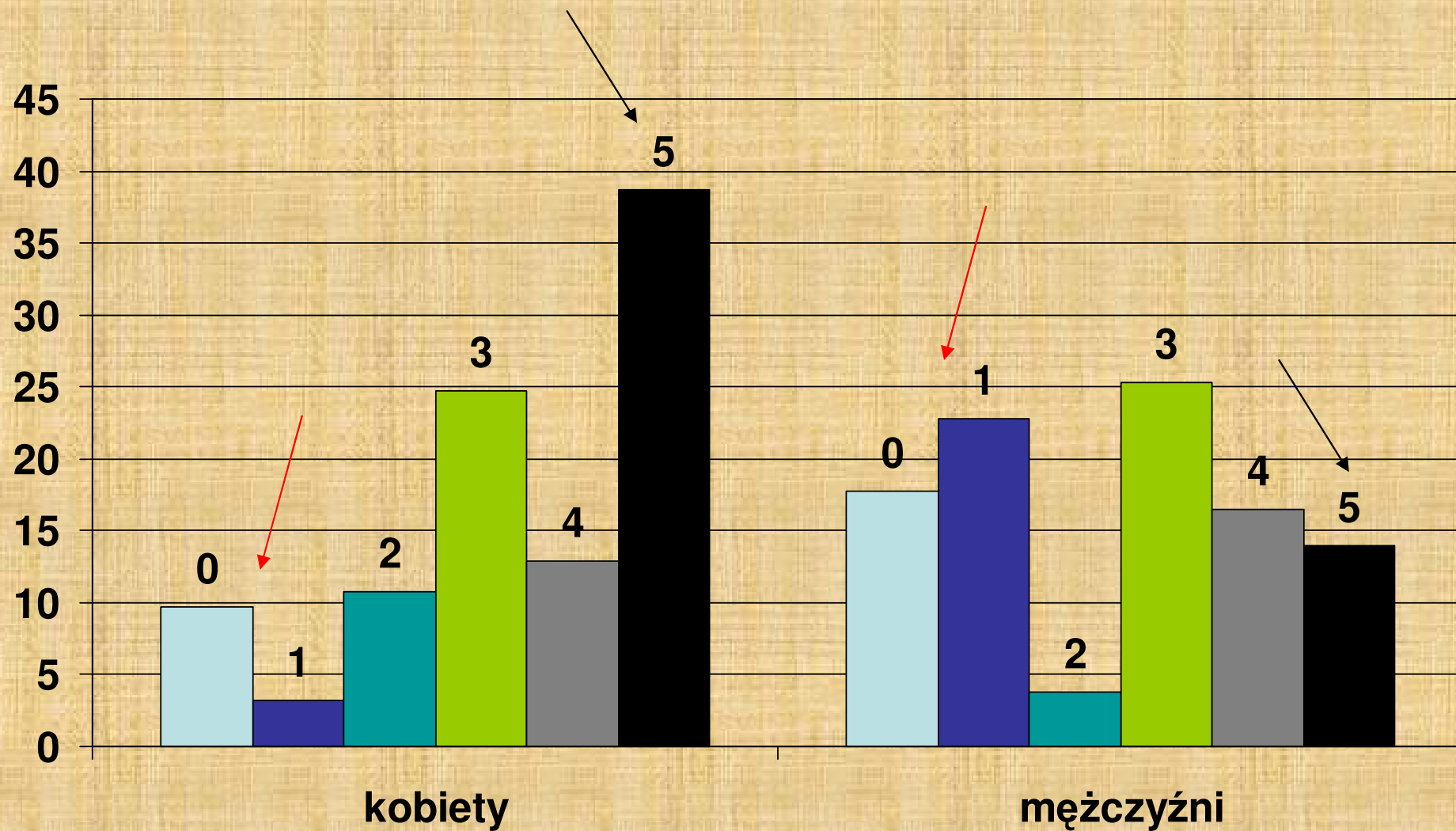
Różnice w postrzeganiu barier w świetle badań

- **płeć** [k, m] – wyższe oceny uciążliwości barier wybierały niemal zawsze kobiety;
- **stopień naukowy** [mgr, dr, dr hab./prof.] – wyraźna liniowa zależność: im wyższy stopień tym niższe oceny wielkości barier;
- **wiek** [do 35 lat, 36-45, 46-55, pow.55] – najmłodsi pracownicy wybierali zdecydowanie wyższe oceny niż najstarsi; wyjątkiem były przeszkody w korzystaniu z Internetu;
- **rodzaj nauk** [NH, NS, NP, NT] – wyższe oceny wielkości wybierali przedstawiciele nauk humanistycznych i społecznych, niż przyrodniczych i technicznych.

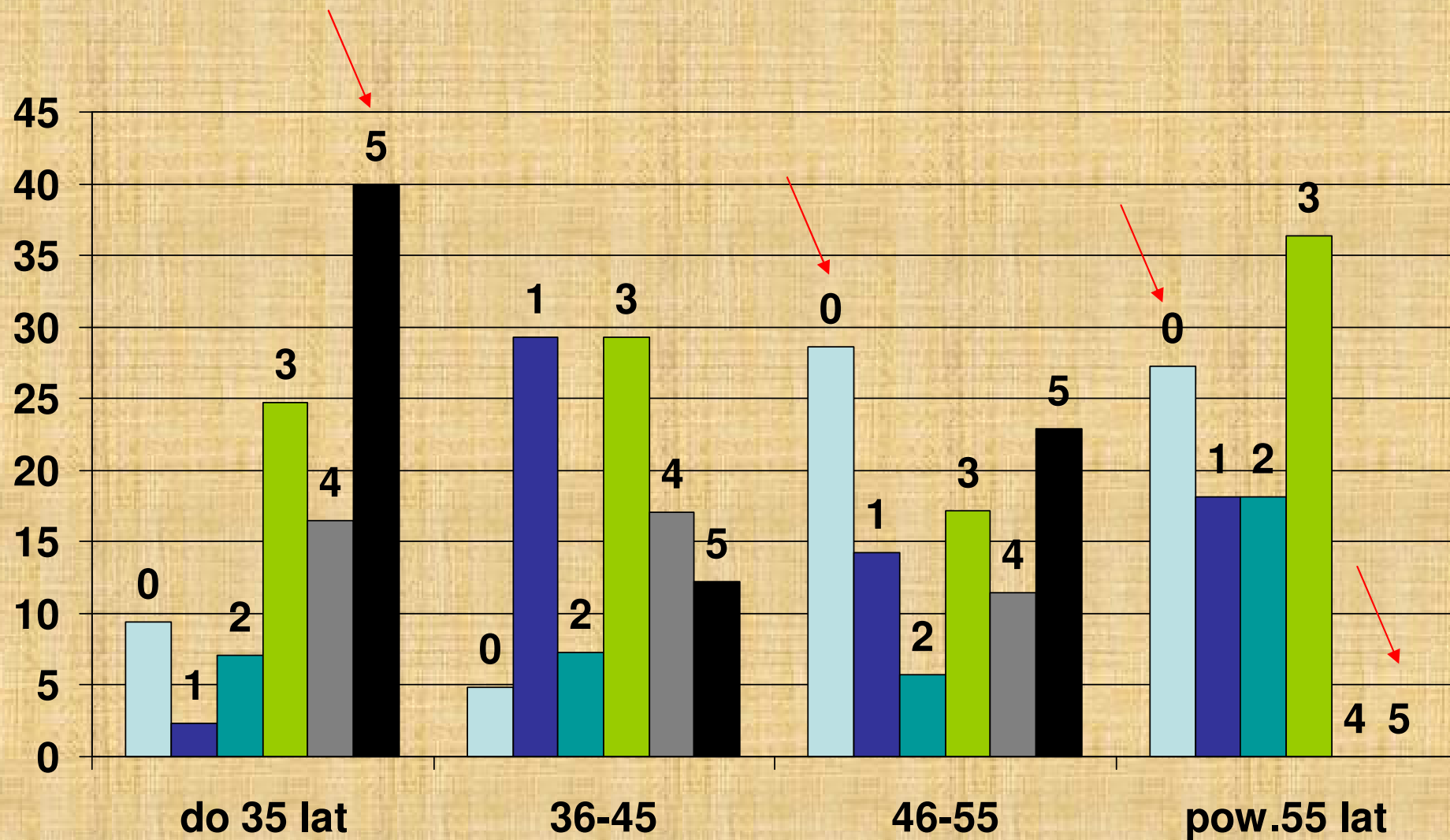
Bariery, których postrzeganie jest silnie związane z cechami respondentów

- nieprzyjazne regulaminy w bibliotekach
- bariery geograficzne
- pomoc innych pracowników naukowych w poszukiwaniu informacji
- jakość informacji w Internecie
- niedoskonałość wyszukiwarek internetowych
- dominacja języka angielskiego w Internecie
- koszty połączeń z Internetem

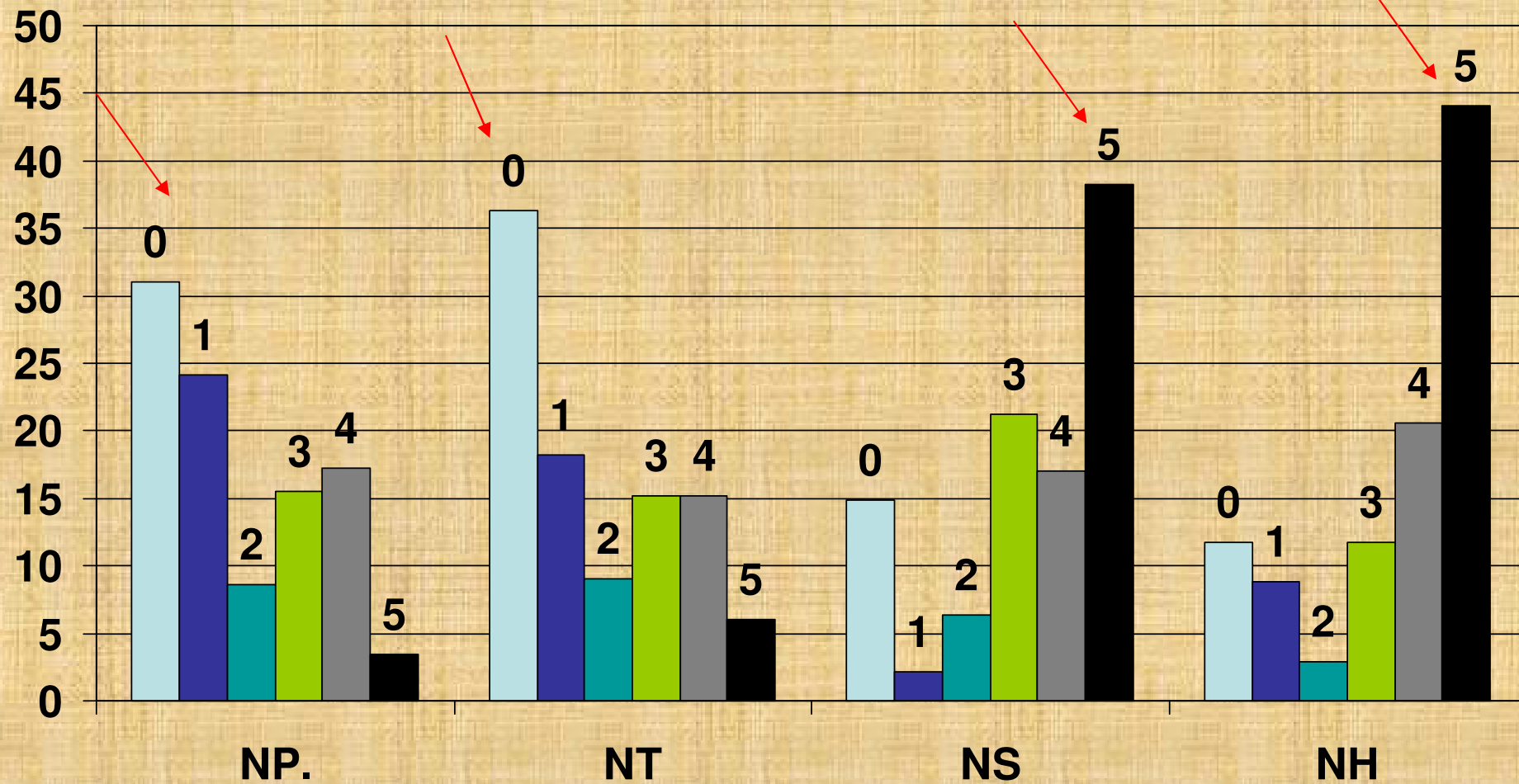
Nieprzyjazne regulaminy w bibliotekach a płeć



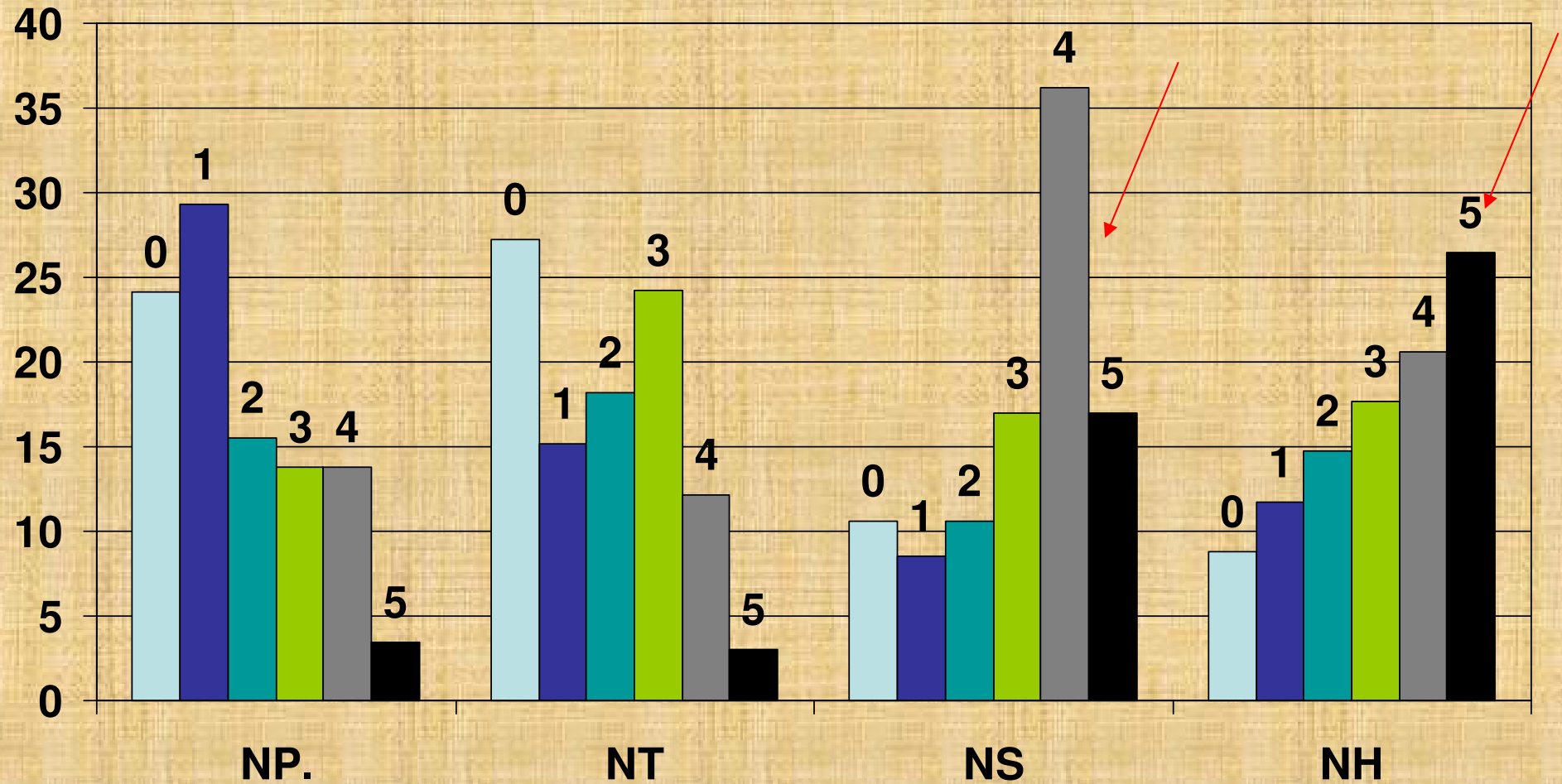
Nieprzyjazne regulaminy w bibliotekach a wiek



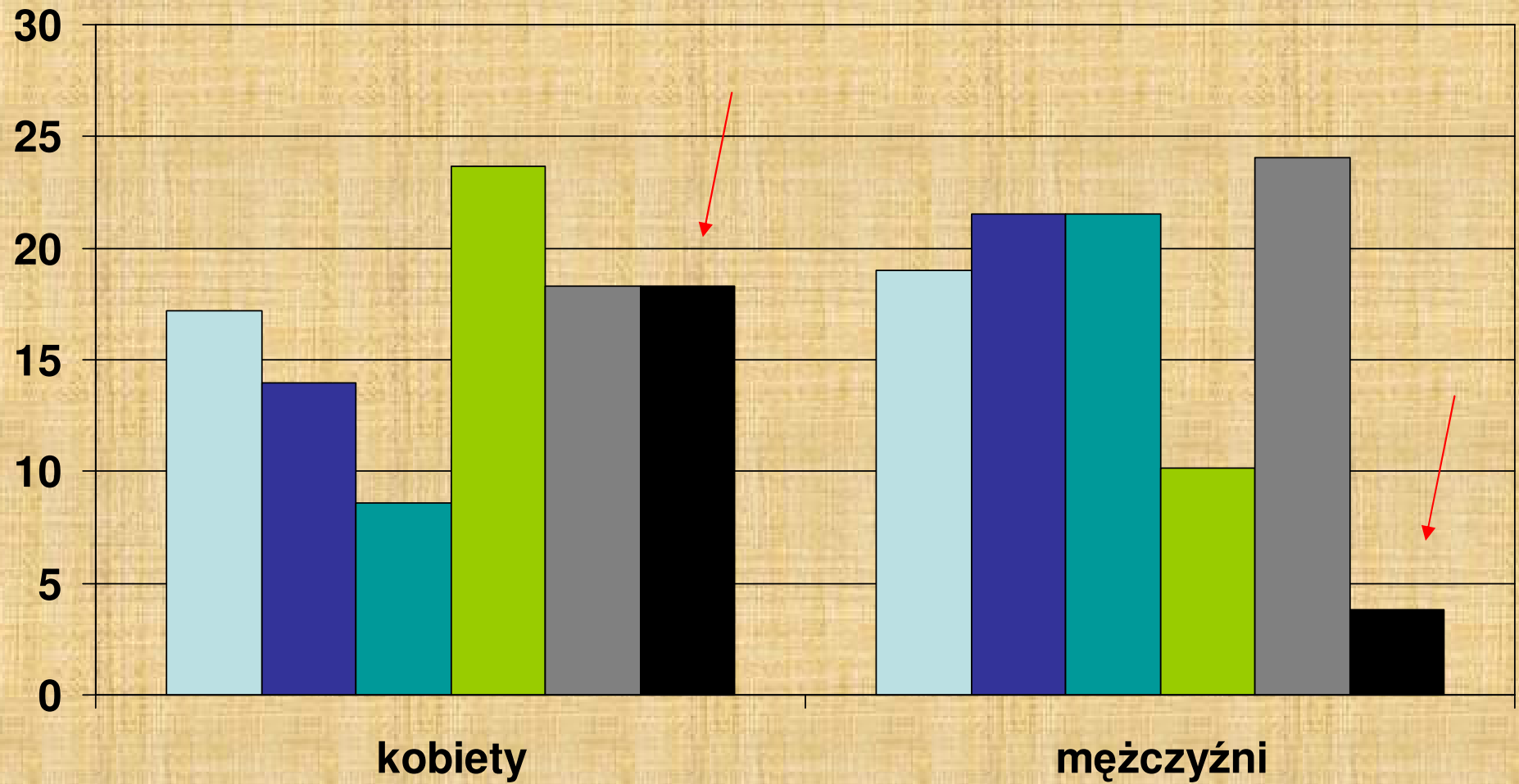
Bariery geograficzne a rodzaj nauk



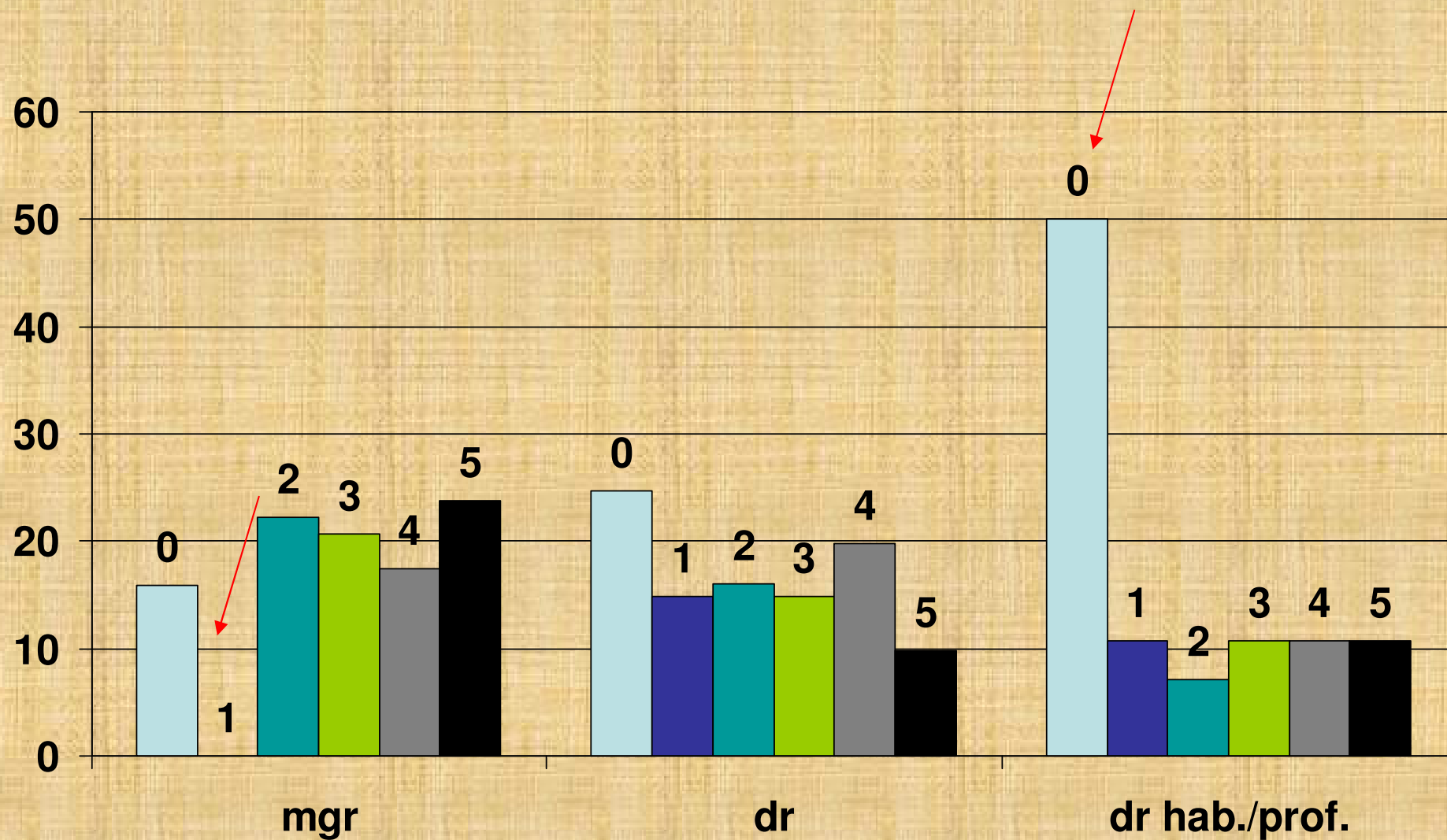
Pomoc innych pracowników a rodzaj nauk



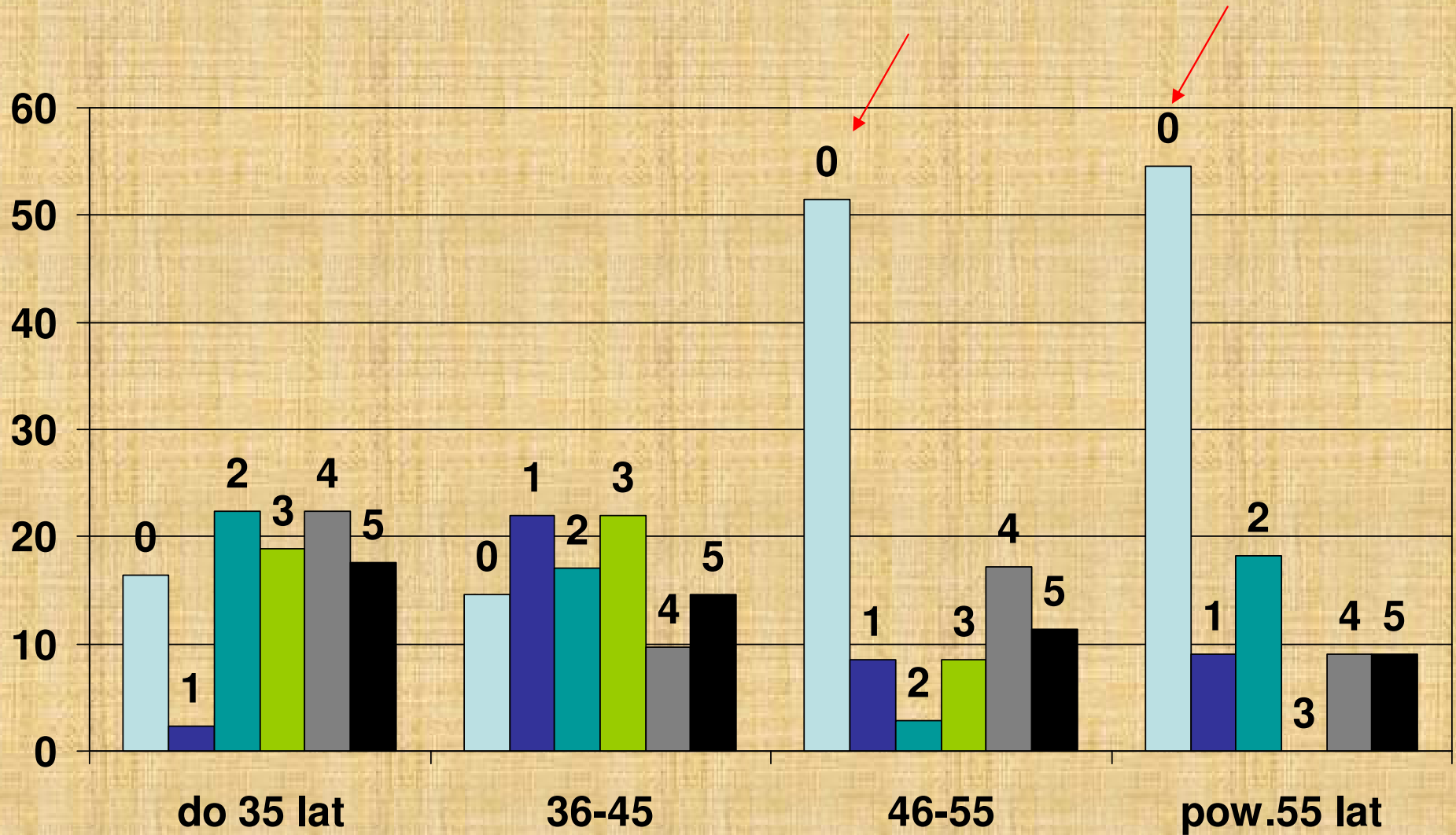
Pomoc innych pracowników a płeć



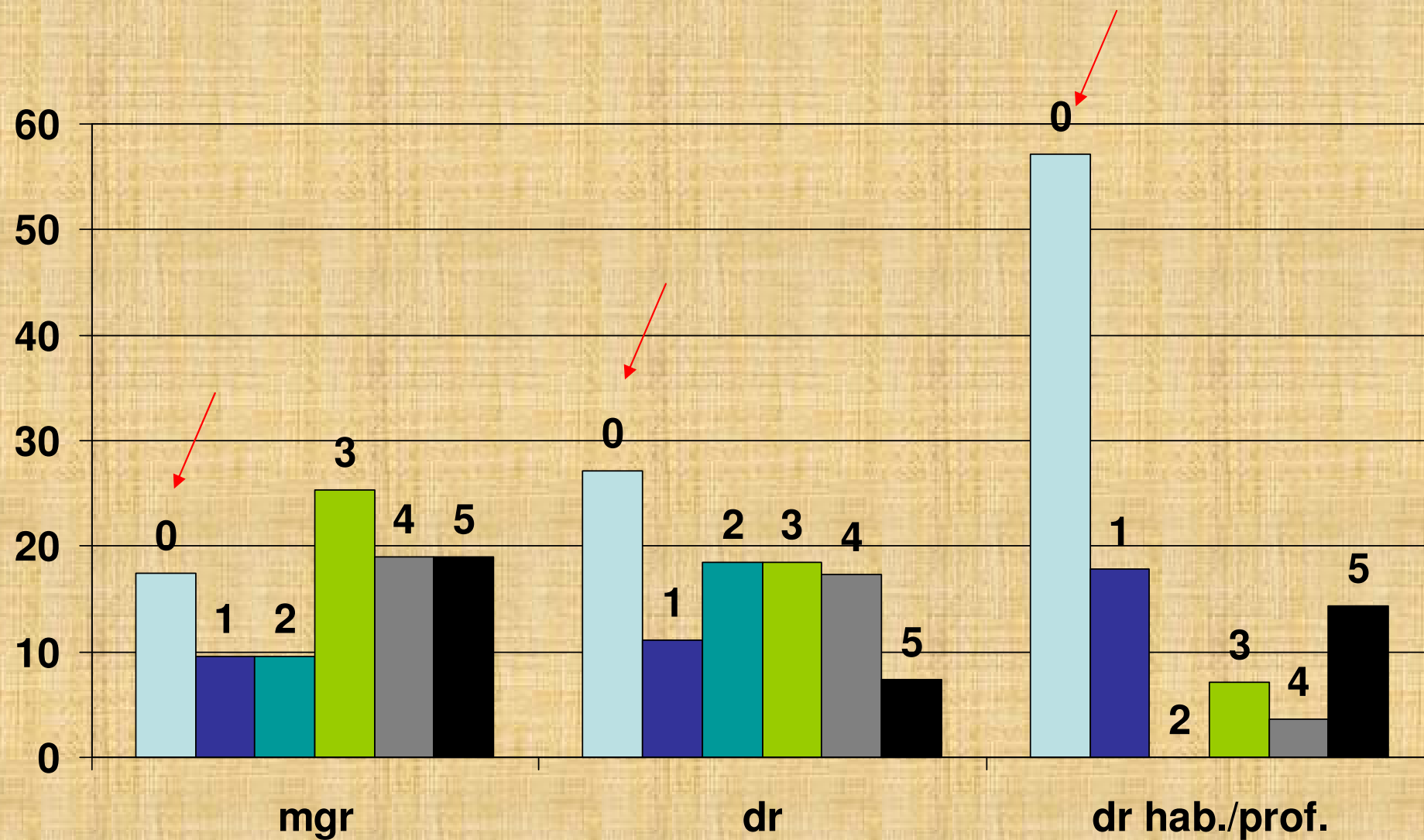
Jakość informacji w Internecie a stopień naukowy



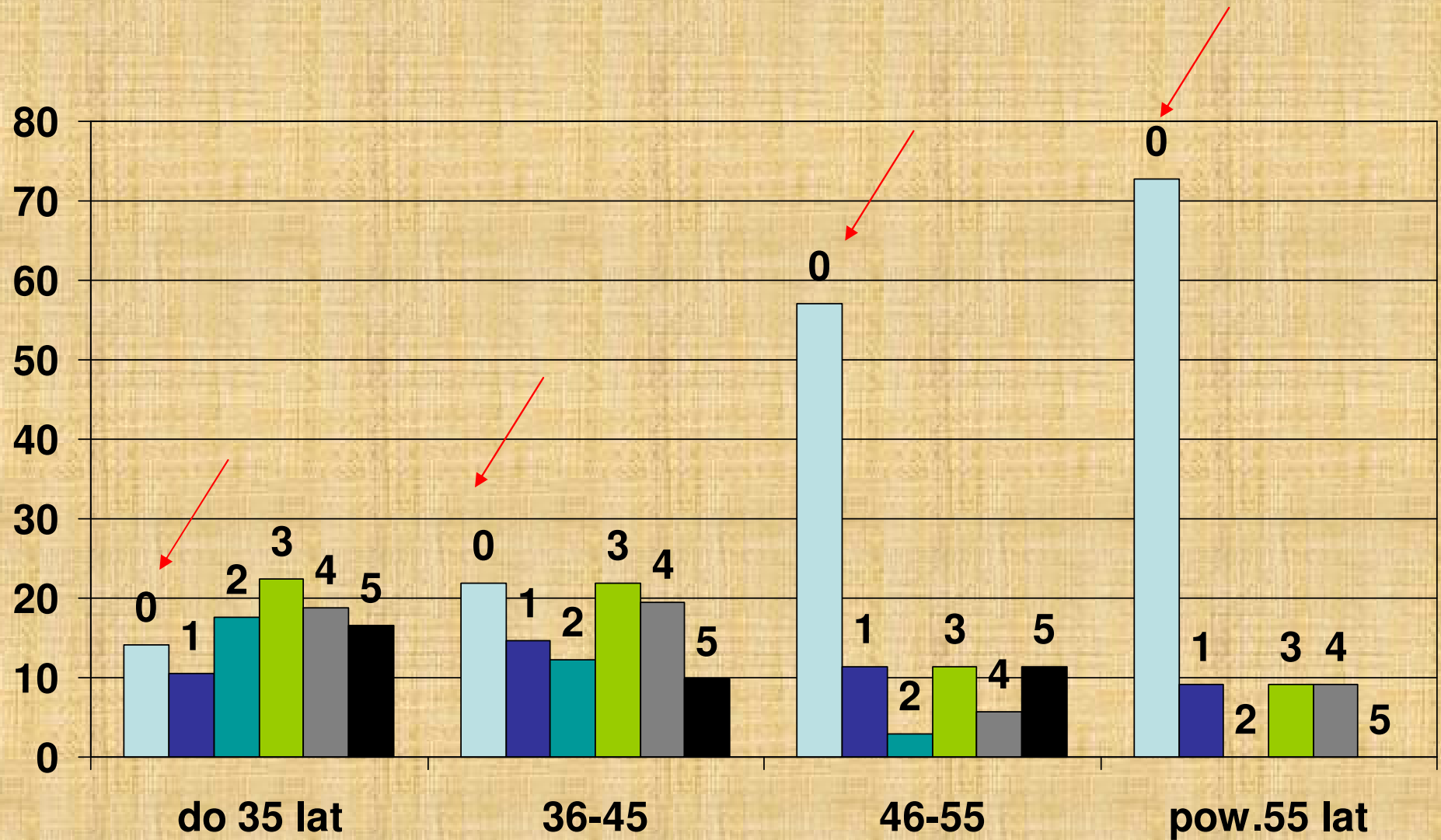
Jakość informacji w Internecie a wiek



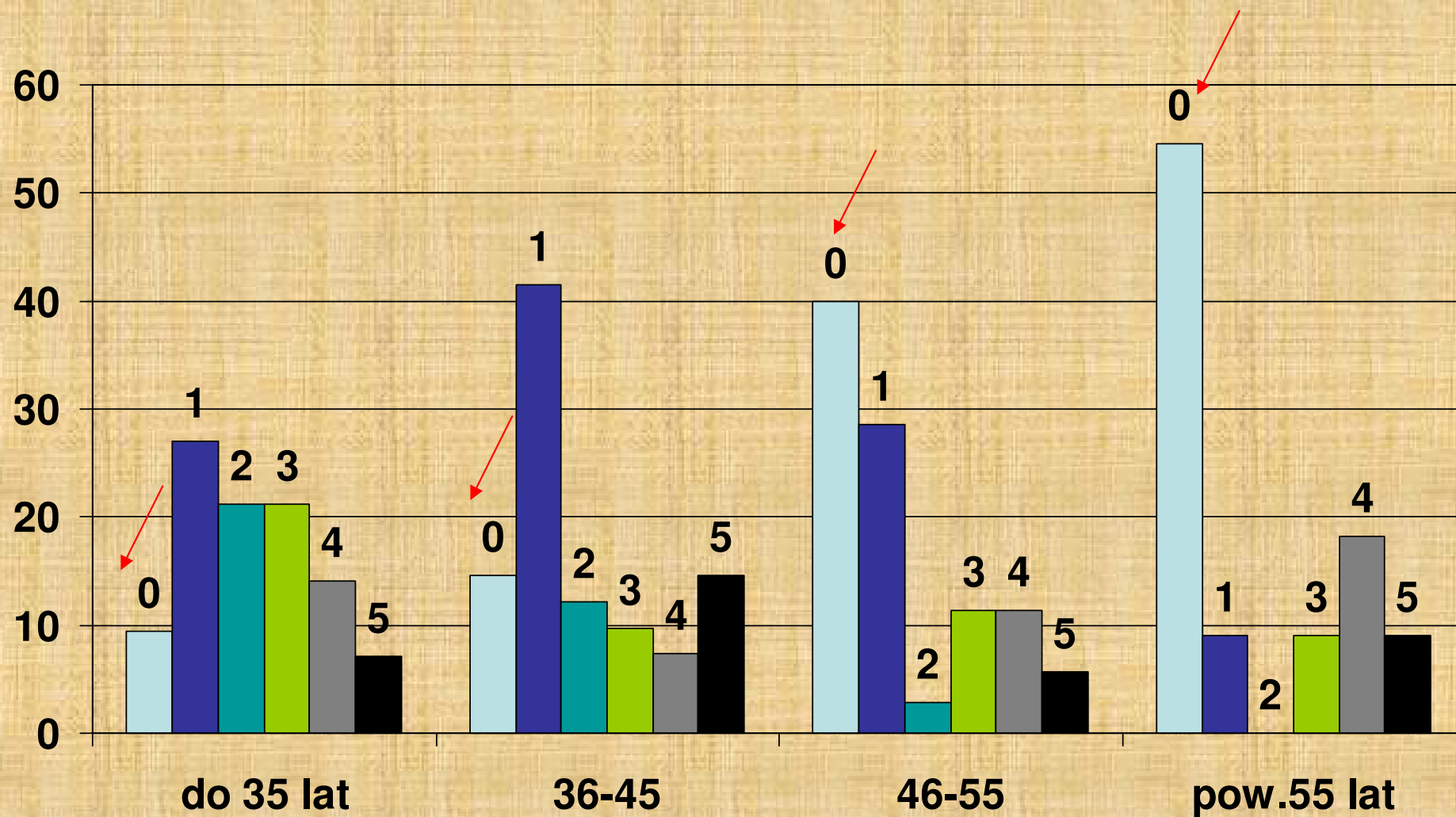
Niedoskonałość wyszukiwarek a stopień naukowy



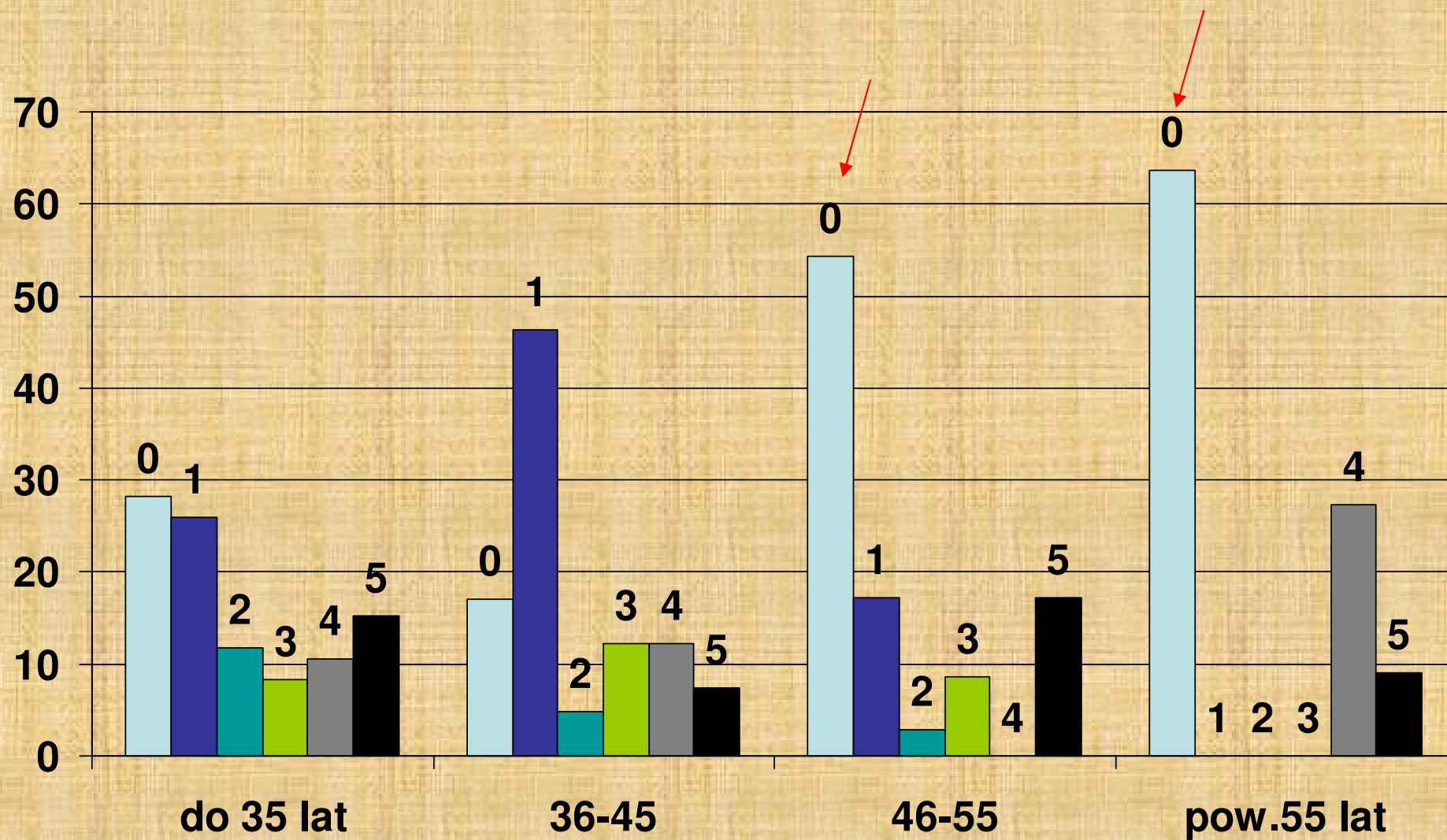
Niedoskonałość wyszukiwarek a wiek



Dominacja języka angielskiego w Internecie a wiek



Koszty połączeń z Internetem a wiek



Podsumowanie

- Bariery informacyjne są zjawiskiem odmiennie postrzeganym przez różnych użytkowników.
- Różnice w opiniach widoczne są zarówno przy porównywaniu średnich ocen wielkości poszczególnych barier (wyniki publikowane na łamach literatury), jak też przy porównywaniu rozkładu wszystkich możliwych odpowiedzi (wyniki zaprezentowane dzisiaj).
- Istnieje potrzeba dalszych badań w zakresie barier informacyjnych.